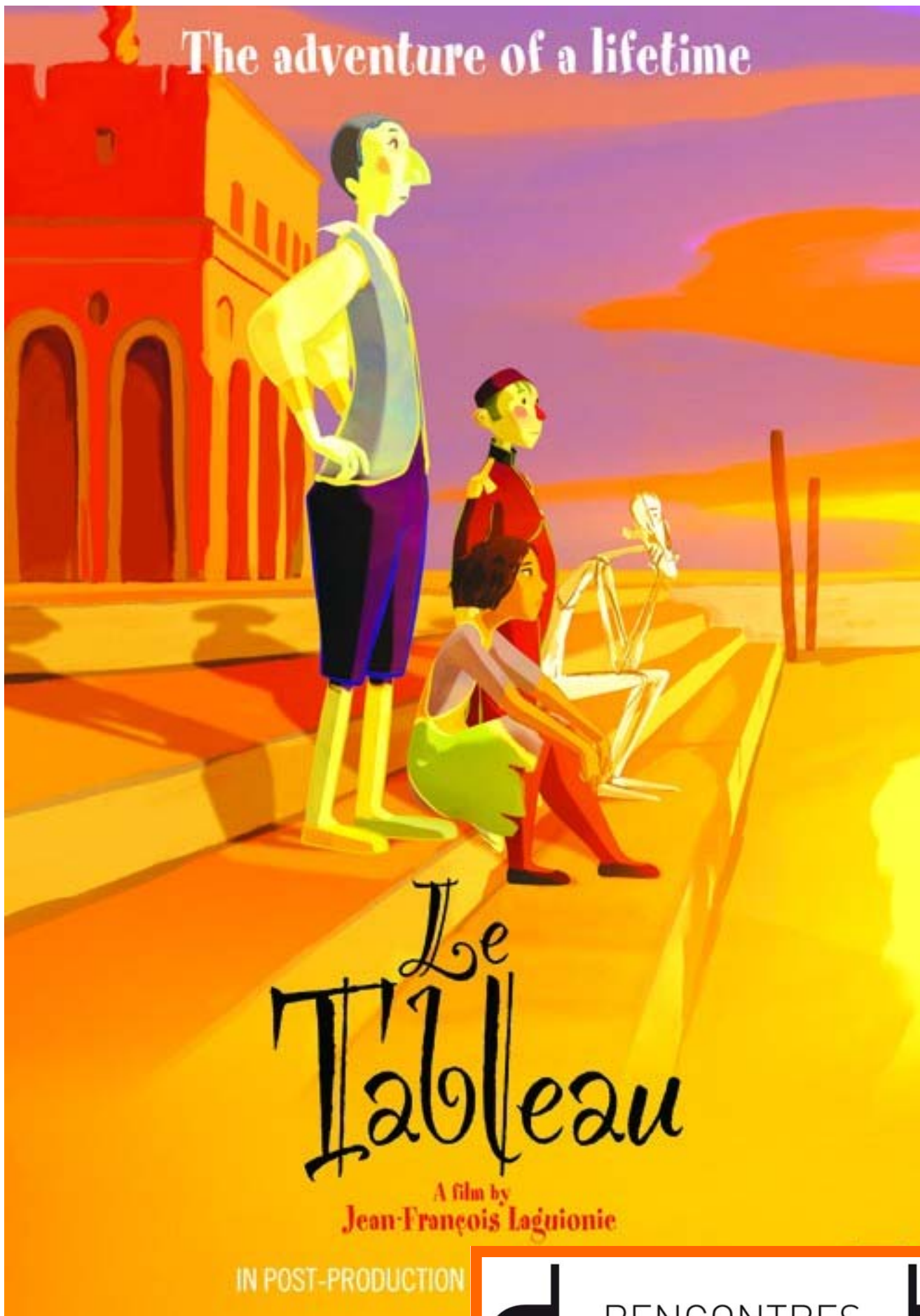


The adventure of a lifetime



**document
à consulter
sur place** 2011





**Cette compilation de textes a été réalisée par l'équipe
documentation de LA MAISON DE L'IMAGE à Aubenas
à l'occasion des RENCONTRES DES CINEMAS D'EUROPE 2011**



© 2011 / Blue Spirit Animation / Be-Films / Blue Spirit Studio
/ Sinematik / France 3 Cinema / Rezo Productions

Le TABLEAU

Jean-François LAGUIONIE

- Film d'animation / Enfants _6 ans

Date de sortie : **23 novembre 2011** >

Réalisé par : Jean-François Laguionie

- Durée : **1h20min**

- Pays de production : **france**

- Titre original : **Le Tableau**

- Distributeur : **Gebeka Films**



Synopsis : Un château, des jardins fleuris, une forêt menaçante, voilà ce qu'un Peintre, pour des raisons mystérieuses, a laissé inachevé. Dans ce tableau vivent trois sortes de personnages : les Toupins qui sont entièrement peints, les Pafinis auxquels il manque quelques couleurs et les Reufs qui ne sont que des esquisses. S'estimant supérieurs, les Toupins prennent le pouvoir, chassent les Pafinis du château et asservissent les Reufs. Persuadés que seul le Peintre peut ramener l'harmonie en finissant le tableau, Ramo, Lola et Plume décident de partir à sa recherche. Au fil de l'aventure, les questions vont se succéder : qu'est devenu le Peintre ? Pourquoi les a-t-il abandonnés ? Pourquoi a-t-il commencé à détruire certaines de ses toiles ! Conna tront-ils un jour le secret du Peintre ?



Le Tableau est un film d'animation français en cours de production.
Il sortira le 23 novembre 2011.

Synopsie: Un château, des jardins fleuris, une forêt menaçante, voilà ce qu'un peintre, pour des raisons mystérieuses, a laissé inachevé. Trois personnages du tableau décident alors de partir à la recherche du Peintre, pour que celui-ci vienne rapidement terminer son travail et qu'enfin, tout rentre dans l'ordre. Dans leur aventure, Ramo, Lola et Plume iront de surprise en surprise...

<http://www.catsuka.com/news/2006-11-27/animation-le-tableau-jf-laguionie>

[Animation] Le Tableau (JF Laguionie)

Jean-François Laguionie est un vétéran de l'animation française (Gwen et le livre des sables, Le Château des Singes, L'île de Black Mor ...), mais ça ne l'a pas empêché de s'aventurer sur le terrain de la 3D pour "Le Tableau", son nouveau projet de long-métrage d'animation, qui mélangera images de synthèse et prises de vues réelles. Le scénario est signé Anik Le Ray, avec qui il avait déjà travaillé, et l'histoire mélangera réalité et peintures.

Ce film de 70 minutes est en développement au studio angevin "Blue Spirit".



<http://www.catsuka.com/news/2006-11-27/animation-le-tableau-jf-laguionie>

<http://www.filmdeculte.com/>

FILM DE CULTE

LE TABLEAU: le nouveau film de Jean-François Laguionie

Toujours à l'affût, Catsuka.com a déniché, sur le site du studio angoumoisain Blue Spirit, le pilote du nouveau film de Jean-François Laguionie (**L'Île de Black Mor**). Long métrage de 70 minutes, **Le Tableau** mêlera images de synthèse et prises de vues réelles, pour les besoins d'un scénario d'Anik Le Ray mélangeant réalité et peintures.

par [Guillaume Massart](#)
<http://www.filmdeculte.com/>





PREMIERE

<http://www.premiere.fr/>



Jean-François Laguionie

Sa biographie

Il s'intéresse à l'art dramatique, à la décoration et au théâtre d'ombres. Paul Grimault produit ses trois premiers films d'animation, et son coup d'essai, la Demoiselle et le violoncelliste (1965), poème onirique, figuratif et musical, obtient le grand prix des Journées internationales du cinéma d'animation d'Annecy.

Hors des modes et des courants, Laguionie perfectionne la technique des papiers découpés et collés sur un support de métal qu'il a mise au point avec Paul Grimault : l'Arche de Noé (1967) ; Une bombe par hasard (1969)...

En 1978, la Traversée de l'Atlantique à la rame, qui étend la plastique du graphiste à la dimension d'un conte métaphysique, reçoit la Palme d'or du court métrage à Cannes et le grand prix du festival d'Ottawa

Après cinq ans d'un travail acharné, Jean-François Laguionie signe, en 1984, son premier long métrage d'animation : Gwen le livre des sables, qu'il conçoit dans le nouveau studio d'animation créé par ses soins dans les Cévennes, La Fabrique. On y retrouve la poésie de ses mises en scène et le chromatisme délicat de ses papiers découpés, ainsi que la récurrence thématique de la catastrophe comme élément fondateur et révélateur. Après avoir contribué, avec La Fabrique, à développer le cinéma d'animation d'auteurs, Jean-François Laguionie revient à un long métrage de dessin animé, le Château des singes (1999). De facture plus classique, le film propose une nouvelle allégorie sur civilisation et obscurantisme.

Ses films

- En tant que réalisateur
- [Le Tableau](#) (2010) De : [Jean-François Laguionie](#)
-
- [L'Ile De Black Mor](#) (2002) De : [Jean-François Laguionie](#)- Avec : [Taric MEHANI](#), [Agathe SCHUMACHER](#), [Jean-Paul Roussillon](#), [Jean-François Derec](#), [Yanecko ROMBA](#), [Michel Robin](#), [Frédéric CERDAL](#), 
-
- [Le Château Des Singes](#) (1998) De : [Jean-François Laguionie](#)
-
- [Potr' Et La Fille Des Eaux](#) (1985) De : [Jean-François Laguionie](#)
-
- [De L'Autre Cote De L'Image](#) (1984) De : [Jean-François Laguionie](#)
-
- [Gwen \(Le Livre De Sable\)](#) (1984) De : [Jean-François Laguionie](#)- Avec : [Michel Robin](#), [Lorella DI CICCO](#), [Armand BABEL](#), [Raymond JOURDAN](#), [Said Amadis](#), [Bertrand BAUTHEAC](#), [Jacques BOURIER](#),
-
- [Gwen, Le Livre Des Sables](#) (1984) De : [Jean-François Laguionie](#)
-
- [La Traversée De L'Atlantique À La Rame](#) (1977) De : [Jean-François Laguionie](#)- Avec : [C MAURY](#), [Jean-Pierre Sentier](#),

- [L'Acteur](#) (1974) De : [Jean-François Laguionie](#)
-
- [L'Arche De Noé](#) (1966) De : [Jean-François Laguionie](#)
-
- [Une Bombe](#) (0) De : [Jean-François Laguionie](#)
- **En tant que scénariste**
- [Pantin La Pirouette](#) (0) De : [Hubert Chevillard](#)

<http://www.premiere.fr/>





<http://www.artclair.com/index.php>

Jean-François Laguionie - « Le Tableau »

CINÉMA. Il y a du Matisse, du Derain et même du Chagall dans ce Tableau. Loin de l'esthétique de son premier long métrage intitulé L'Île de Black Mor, Jean-François Laguionie s'inspire pour son nouvel opus des peintres de la modernité.

L'Oeil - N° 640
Novembre 2011 - Par Duchesne Virginie

<http://www.artclair.com/index.php>

Le TABLEAU

Jean-François Laguionie





Dans un tableau inachevé vivent trois sortes de personnages, que le Peintre a plus ou moins "finis". S'estimant supérieurs, les "tout-peints" prennent le pouvoir. Persuadés que seul leur créateur peut ramener l'harmonie, Ramo, Lola et Plume réussissent à quitter le tableau pour partir à sa recherche...

La Société du Tableau



Les Toupins

Aucun détail ne leur manque. Ils sont vêtus de façon prétentieuse, dans un style "haute couture". On peut dire d'eux que ce sont des "snobs". Ils se considèrent terminés et, de ce fait, supérieurs aux autres personnages du Tableau, inachevés selon eux !

Les Pafinis



Le Peintre ne les ayant pas terminés, ils semblent avoir plus de liberté et de spontanéité. Ils sont exclus de la société des Toupins et vivent au fond du parc dans des huttes de branchage. Certains tentent encore d'être admis par l'élite du château, validant ainsi leur infériorité. D'autres se révoltent contre l'abus de pouvoir.

Les Reufs



Ce sont des personnages fragiles, simplement esquissés. Seuls les traits de construction et les contours sont apparents. Leur aspect leur permet de passer inaperçus et ils tirent parti de cette particularité pour narguer les Toupins. Mais quand ceux-ci les attrapent, ils risquent leur vie.

Les Personnages Principaux RAMO



Jeune Toupin du Château, 18 ans, idéaliste et amoureux de Claire, une Pafinie. Il pense que le Peintre peut rétablir l'harmonie en venant finir son travail, dans l'espoir de pouvoir vivre pleinement son amour pour Claire. Personnage généreux, c'est toutefois un Toupin. Son comportement, son langage, sont ceux d'un jeune homme de la "classe supérieure".

Lola



Pafinie de 14 ans, vive, légère, impulsive. Son langage, ses attitudes, sont celles d'une enfant plus jeune et plus directe. Elle a une véritable soif de découvertes, l'intuition d'un monde plus vaste et ce désir la projette en avant. Dans ces conditions, le fait de ne pas être terminée ne lui est pas essentiel.

Plume

"Reuf", c'est-à-dire un simple croquis au fusain... en équilibre entre l'être et le non être. D'un âge incertain, fragile, hésitant et surtout d'un pessimisme insupportable, il suit les autres dans un but très précis mais personnel, ponctuant le voyage de ses remarques acerbes !

Magenta

Petit tambour de guerre, 12 ans. Une sorte de poulbot malicieux et souriant.

Grâce à Lola, il découvre des mondes qu'il ne soupçonnait pas et il pourra quitter son tableau de guerre dans le but secret de voir la



mer...

Garance

Une femme d'une trentaine d'années, belle, épanouie sur son sofa à la façon d'une odalisque. Le portrait de quelqu'un que le Peintre a aimé et a quitté. La quête des petits personnages la touche et elle aimerait les aider, mais comme les autres portraits de l'atelier, elle ne peut pas s'extraire de son tableau.



L'Autoportrait

Le Peintre, lorsqu'il avait 50 ans... De très mauvaise humeur, car il a été peint dans la période la plus sombre de son histoire avec Garance. Il prétend qu'il ne présente aucune ressemblance avec le Peintre.

Le Peintre



Personnage de chair et de sang, âgé de 70 ans. On peut imaginer ce Peintre dans les années 30. Influencé par Matisse ou Derain, Bonnard pour sa palette, Gaudí pour les décors.



L'Atelier du Peintre

L'atelier, lui, est réalisé en images de synthèse, technique qui permet un réalisme proche de la prise de vue réelle. Les personnages qui évoluent dans ce décor ne prennent eux aucun réalisme et gardent leur aspect "peinture à l'huile". L'extérieur de l'atelier, le paysage environnant et le Peintre qui apparaît à la fin, sont réalisés en prise de vue réelle, tandis que Lola reste en animation.

Les Tableaux

Principaux

Celui-ci évoque la société, le pouvoir, l'organisation humaine où la moindre différence est exploitée pour justifier le pouvoir. Les règles sont simples, le monde est comme cela parce que le Peintre l'a voulu ainsi...

Le Château

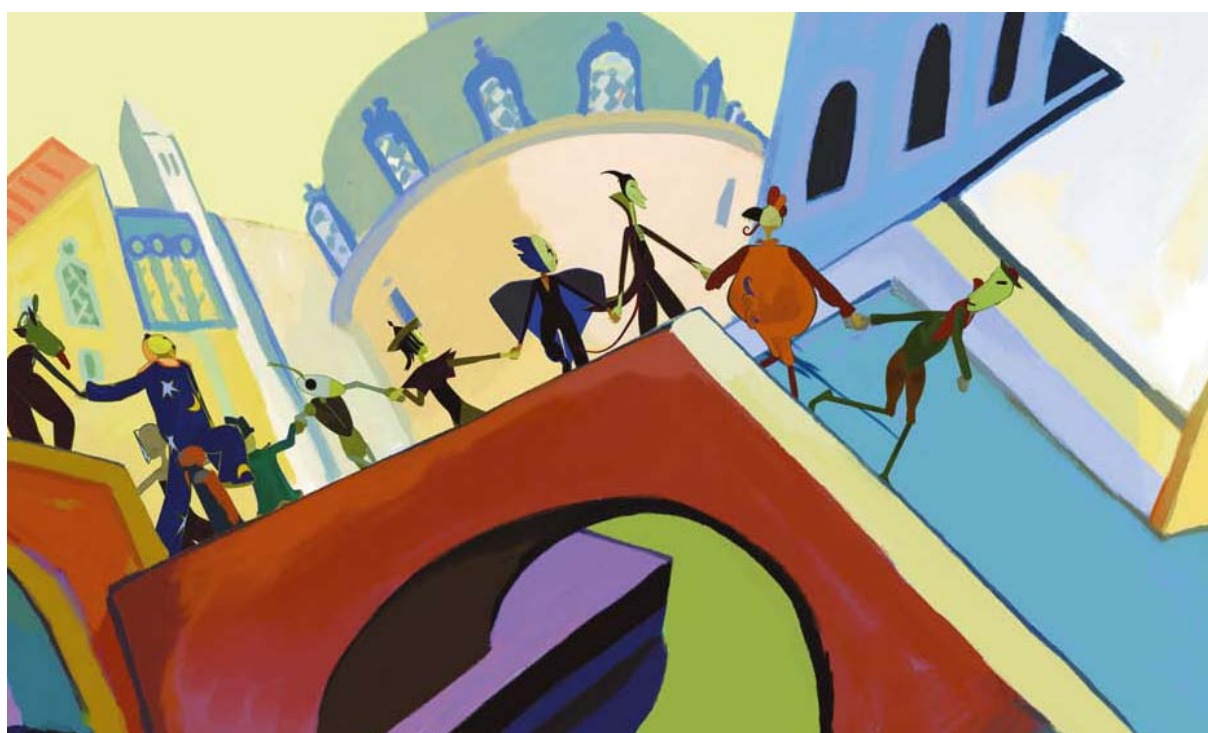


La GUERRE

Dans ce tableau, la situation humaine est dépassée. Il n'y a plus de Toupins et de Pafinis. Il y a seulement des Rouges et des Verts. C'est l'absurdité totale, la mort sans raison.



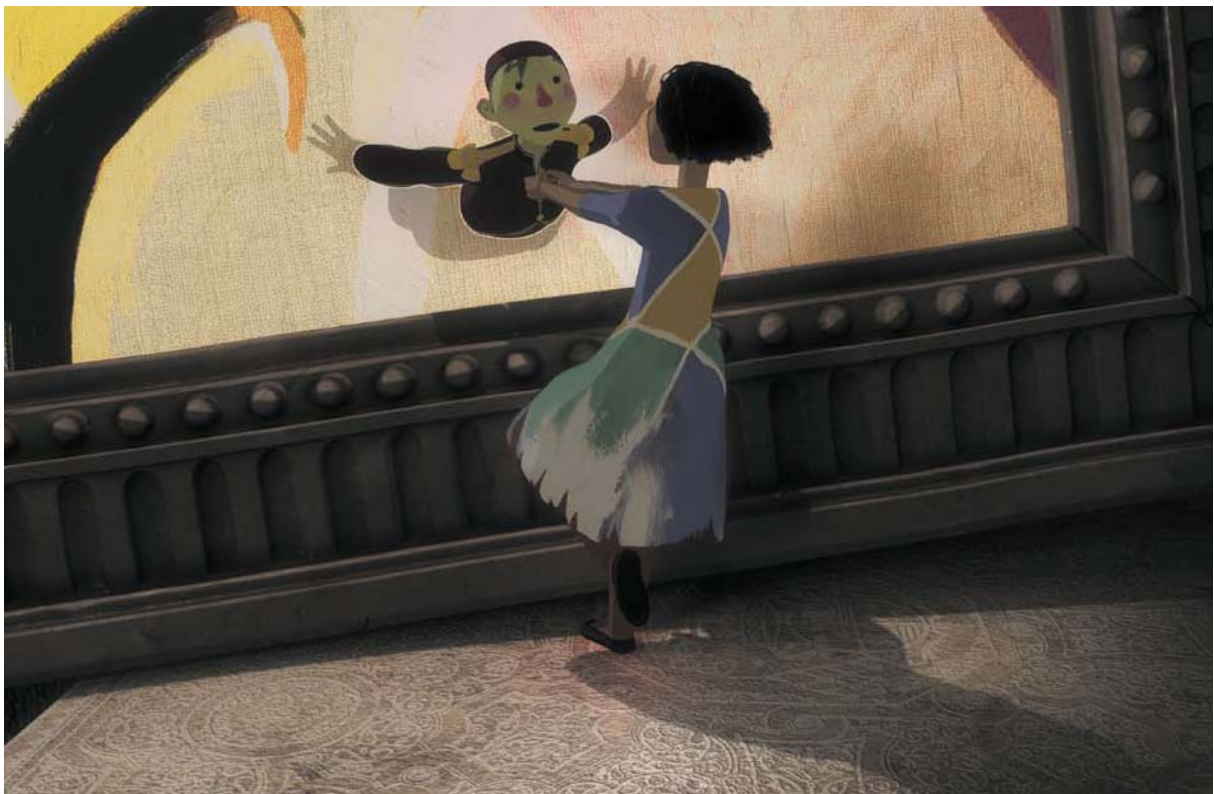
Venise est la ville du rêve. Devant les absurdités précédentes, il y a les refuges de la fête, de la poésie, de la folie. Le monde où l'on se cache derrière les masques. L'ivresse et l'illusion...





(Note d' Intention du Réalisateur)

Le scénario d'Anik Le Ray confronte des personnages peints, sortis de leur tableau, à un univers "réel", l'atelier du Peintre. Nous avons cherché à justifier cette rencontre de façon naturelle et non pas esthétique : les aventures d'un peintre avec sa création est un sujet à la fois trop merveilleux et trop profond, pour que l'on s'amuse à mélanger des images pour le plaisir. Mon intention principale est de rendre cette aventure incroyable parfaitement crédible pour un film tous publics.





Le talent du décorateur Jean Palenstijn nous assure un équilibre entre un superbe style pictural et un espace nécessaire à la mise en scène et aux différentes aventures. Un rendu sur des personnages en mouvement peut imiter la peinture à l'huile...



Nous a aussi aidés : la qualité des voix, surtout pas caricaturales, avec un jeu naturel des comédiens prenant les personnages très au sérieux.

Lola Jessica Monceau |
Ramo Adrien Larmande |
Plume Thierry Jahn
Gom Julien Bouanich |
Garance Céline Ronte |
Magenta Thomas Sagols...



Nous a aussi aidés : la qualité de la musique. Pascal Le Penec, responsable de la bande musicale du film, s'est ingénié à créer une sorte de palette musicale en accord avec celle du Peintre. C'est la première fois que je travaille avec ce compositeur qui a su immédiatement entrer dans le film et s'accorder à mon univers.



Le travail sur les personnages est considérable, car les Toupins, les Pafinis et les Reufs sont nombreux... et capricieux. Ils sont issus du pinceau du Peintre, mais celui-ci les a abandonnés. Ils ont donc développé leur propre caractère et pour certains, la quête du créateur n'a pas le même sens que pour d'autres.





Jean-François Laguionie

Réalisateur, auteur graphique

Né en 1939 à Besançon, il se passionne dès l'enfance pour le dessin.

Après des études aux Arts Appliqués, il rencontre presque par hasard Paul Grimault qui l'initie à l'animation et dont il va partager l'atelier pendant près de dix ans. Le succès en festivals est à chaque fois au rendez-vous, jusqu'à la Palme d'Or du Court Métrage au Festival de Cannes pour La Traversée de l'Atlantique à la rame.

En 1979, il se lance dans la grande aventure du long métrage avec Gwen, le livre de sable. Puis ce sera Le Château des singes, et L'île de Black Mor adapté de son propre roman. Aujourd'hui Jean-François réalise Le Tableau avec Blue Spirit Animation.

Blue Spirit Animation

Blue Spirit a été créée en août 2004 par Éric Jacquot, qui après avoir dirigé pendant plus de quinze ans les sociétés TEVA et Toon Factory, a décidé de développer sa propre structure. Armelle Glorennec le rejoint en 2005, après sept ans de direction des productions chez JPL films, et prend la direction générale de Blue Spirit et celle des studios Blue Spirit Studio à Angoulême et Sinematik à Bruxelles. Dès sa création, Blue Spirit Animation avait dans sa malle le projet de Jean-François Laguionie Le Tableau, qui a mûri et s'est développé tranquillement avant d'entrer en production.

Près de sept années ont été nécessaires
à sa réalisation !



film de | Jean-François Laguionie
Réalisation | Jean-François Laguionie
Scénario original | Anik Le Ray
Dialogues | Anik Le Ray et Jean François Laguionie
Création graphique | Jean Palenstijn, Jean-François Laguionie,
Rémi Chayé, Julien Bisaro
Musique originale | Pascal Le Pennec
Chef d'orchestre | Johannes Le Pennec
Chef décorateur et peintures | Jean Palenstijn
Directeur d'animation | Lionel Chauvin
Couleurs personnages | Anik Le Ray
Film fabriqué dans les studios | Blue Spirit Studio, Sinematik
Séquence "live" | Be-Films
Directrice de production | Hélène Lambotte
Post-production son | Piste Rouge (Paris et Bruxelles)
Avec les voix
Lola : Jessica Monceau | Ramo : Adrien Larmande | Plume : Thierry Jahn
Gom : Julien Bouanich | Garance : Céline Ronte | Magenta : Thomas
Sagols
Orange de Mars : Magali Rosenzweig | Claire : Chloé Berthier |
L'autoportrait
et Le Peintre : Jean-François Laguionie | Le Grand Chandelier : Jacques
Roehrich
Monsieur Gris : Jérémy Prévost | Le Capitaine : Michel Vigne
Le peintre de Venise : Jean Barney | Pierrot : Serge Faliu
Avec le soutien
France 3 Cinéma | Ciné+ | Canal + | RTBF | Eurimages | Rezo Productions
France Télévisions | UFilm en association avec Ufund | Centre National du
Cinéma et de l'Image Animée (aide au développement et passerelle du
COSIP)
Tax Shelter du gouvernement fédéral de Belgique et des investisseurs
Tax Shelter | Blue Spirit Studio | Sinematik | PROCIREP | ANGOA

Avec le soutien du Département de la Charente, de la Région Poitou-Charentes





<http://animafilms.over-blog.com/>



© 2011 / Blue Spirit Animation / Be-Films / Blue Spirit Studio /
Sinematik / France 3 Cinema / Rezo Productions



© 2011 / Blue Spirit Animation / Be-Films / Blue Spirit Studio /
Sinematik / France 3 Cinema / Rezo Productions

Coproduction entre [Blue Spirit Animation](#) et [Be Films](#), soutenu par France 3 cinéma et Canal+. Réalisation de [Jean-François Laguionie](#).

Le sujet: Un château "gaudien", des jardins fleuris, une forêt menaçante, voilà ce qu'un Peintre pour des raisons mystérieuses a laissé inachevés.

Mais la situation s'aggrave vite lorsque les Toupins, habitants du château, s'estimant bien supérieurs aux Reufs et aux Pafinis, prennent le pouvoir.

Les Pafinis sont contraints de se dissimuler dans les jardins. Simples cro-quis, les Reufs sont clairement menacés de mort. 3 personnages quittent le Tableau et partent à la recherche du Peintre afin qu'il

vienne terminer au plus vite son travail et qu'enfin, tout rentre dans l'ordre des choses.

La dernière partie de ce long-métrage d'animation se situant à l'extérieur de l'atelier est réalisée en prise de vue réelle. -- ([Le Tableau sur uMédia](#))

Distribution dans nos salles le 23 novembre 2011, via [Gebeka Films](#).
<http://animafilms.over-blog.com/>

<http://www.fif->

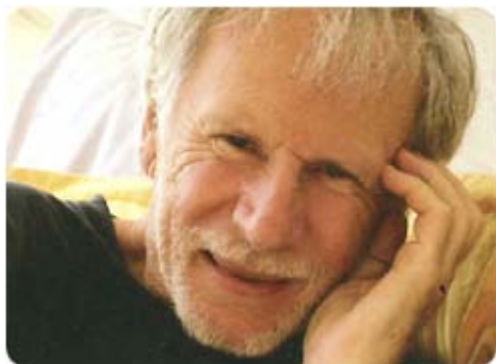
Jean-François Laguionie & La Fabrique

Jean-François Laguionie a commencé par tisser de belles images en mouvement dans l'ancien atelier de bobinage de fil de soie, La Fabrique, société de production cinématographique d'animation. Le cinéaste nous avait ébloui par ses plans colorés et ses intrigues dans *Le Château des singes*, en 1999 puis dans *L'Île de Black Mór* en 2004. Jean-François Laguionie revient cette année avec un film qui porte sur une prouesse mécanique et artistique autre que le tissage, la peinture. *Le Tableau*, film que nous aurons plaisir de vous présenter en avant-première, en pré-ouverture du festival, nous a donc conduit à sélectionner des courts et longs métrages de ce réalisateur ainsi que des concentrés d'images et d'histoires produites par La Fabrique. Divers films d'animations menés par des artistes qui ont leurs techniques et esthétiques propres et qui nous feront ainsi découvrir l'univers singulier auquel s'est attachée La Fabrique.

<http://www.fif-8>



<http://www.monpremierfestival.org/>



Talentueux et discret, Jean-François Laguionie est un auteur réalisateur dont les films, courts ou longs, en papiers découpés ou peints à l'aquarelle, sont teintés de rêve et de poésie.

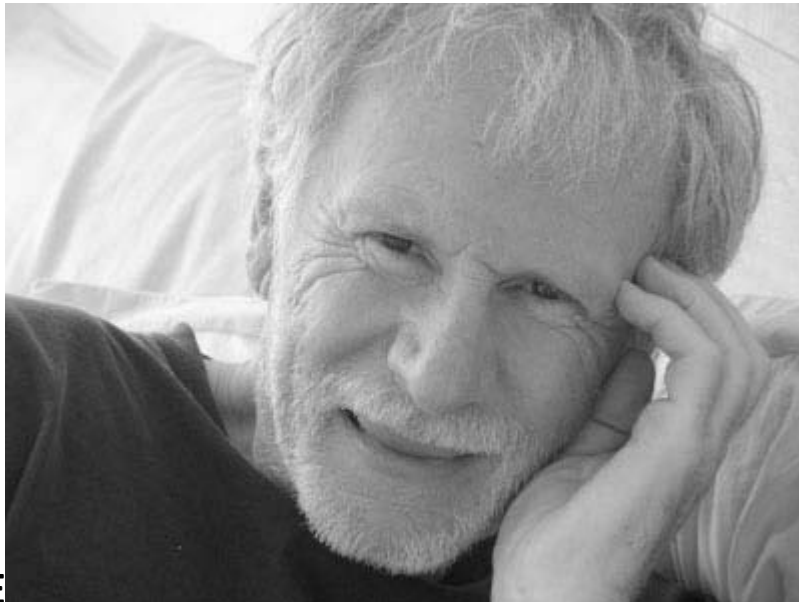
Révéle en 1965 avec *La Demoiselle et le Violoncelliste* (Grand Prix du Festival d'Annecy), il fut récompensé en 1978 par une Palme d'Or à Cannes pour *La Traversée de l'Atlantique à la rame*.

Une rétrospective de son oeuvre, avec, en avant-première, son dernier film, *Le Tableau*, long métrage où il s'aventure sur le terrain de la 3D pour un voyage entre peinture et images réelles.

<http://www.monpremierfestival.org/>

<http://www.la-fabrique.com/sarl/ficherea.php?id=13>

Jean-François



LAGUIONIE

Né le 4 octobre 1939

C'est sa double vocation, graphisme et théâtre, et sa rencontre déterminante avec Paul Grimault, qui ont conduit Jean-François Laguionie vers la pratique de l'animation.

« Faire des films d'animation permet de réunir des expressions que l'on aimerait peut-être approfondir séparément : l'écriture d'abord... je pars toujours d'un récit sous forme littéraire ; le dessin ensuite...: mon plus grand plaisir est de faire les croquis préparatoires ; le théâtre enfin, pour la mise en scène et les éclairages... »

C'est donc dans l'atelier de Paul Grimault qu'il réalise ses trois premiers courts métrages, selon la technique du papier découpé, animé directement sous la caméra.

« Avec le papier découpé, comme dans toutes les techniques d'animation directe, on travaille sans filet, c'est d'autant plus excitant... »

Suivront trois autres films d'auteur et deux films en prise de vue réelle. Au nombre des nombreux prix internationaux qui figurent à son palmarès : le Grand Prix d'Annecy en 1965 pour **La demoiselle et le violoncelliste**, son premier court-métrage, le Grand Prix au festival d'Ottawa et la Palme d'or du court-métrage au Festival de Cannes 1978

pour le dernier : **La traversée de l'Atlantique à la rame.**

En 1979, il fonde son propre studio, La Fabrique, avec une petite équipe d'auteurs réalisateurs réputés dans le court-métrage, pour l'aventure d'un premier long métrage : **Gwen, ou le Livre de sable...**

Eloigné de la réalisation pendant quelques années pour se consacrer à la direction de sa société de production, il y revient pour deux longs métrages : **Le Château des Singes**, premier film pour enfants sorti en 1999, et **L'île de Black Mor** en 2004, une aventure maritime dont le héros est un jeune garçon à la recherche de quelque chose de plus qu'une île au trésor...

Tous les films de Jean-François Laguionie sont adaptés de nouvelles ou récits dont il est l'auteur, et qui ont fait l'objet d'éditions.

De 1963 à 1973... au studio de Paul Grimault :

LA DEMOISELLE ET LE VIOLONCELLISTE (Grand Prix du festival d'Annecy)

L'ARCHE DE NOE (prix à Mamaïa et Cracovie)

UNE BOMBE PAR HASARD (Dragon d'or au festival de Cracovie... Grand prix au festival de Mamaïa... Disque d'or au festival de Téhéran... prix à Bilbao, Hyères, Oberhausen, Melbourne.)

PLAGE PRIVEE (prise de vue réelle)

HELENE OU LE MALENTENDU (prise de vue réelle)

De 1974 à 1978... d'autres films d'animation:

POTR' ET LA FILLE DES EAUX

LE MASQUE DU DIABLE (1er prix au festival d'Avoriaz)

L'ACTEUR

LA TRAVERSEE DE L'ATLANTIQUE A LA RAME ...

(Palme d'Or au festival de Cannes... Grand Prix au festival d'Ottawa...

César de l'animation 78)

De 1979 à 2000 fonde et dirige le studio La FABRIQUE à St Laurent le minier, dans le Gard.
Longs Métrages :

1985 GWEN et le Livre de Sable (Prix au festival d'Annecy, et Los Angeles)

1999 LE CHATEAU DES SINGES (Prix au festival du Caire... au festival de Kecskemet... Prix « découverte » aux rencontres d'Hollywood)

2003 L'ILE DE BLACK MOR ("Collège au Cinéma" 2005 à 2009)

2009 LE TABLEAU (sortie en décembre 2011)

2011 LOUISE EN HIVER (long-métrage en préparation)

<http://www.la-fabrique.com/sarl/ficherea.php?id=13>



<http://www.fete-cinema-animation.fr/safca.html>

Le TABLEAU

Un peintre a délaissé son tableau. Avec ses crayons et ses couleurs, il a créé un vaste paysage habité par une multitude de personnages. Seulement, il a négligé les détails de certains ou a abandonné d'autres à l'état d'esquisse. Le tableau, livré à lui-même, vit selon ses propres lois, promulguées par la caste des personnages "finis". Face à cette dictature, le tableau est en péril.

Ce long métrage d'animation est une aventure sensible qui nous conduit à l'intérieur même du monde de la création. A travers images animées et prises de vue réelles jaillit un univers fantastique où la réalité et ses représentations picturales s'interrogent comme dans un miroir. Jean-François Laguionie nous invite à regarder et à ressentir le monde comme si nous en étions tous de potentiels créateurs.

<http://www.fete-cinema-animation.fr/index.php>



En arrière-plan, la famille Blue Spirit, Didier Henry, Éric Jacquot et Armelle Glorennec. Assis au premier plan, la scénariste Annick Le Ray et le réalisateur Jean-François Laguionie. PHOTO CELINE LEVAIN

Angoulême

« Le Tableau » à voir sur la toile

Premier long-métrage d'animation produit par Blue Spirit, « Le Tableau », réalisé par Jean-François Laguionie, a été projeté hier en ouverture de 16 000 Toons

Enfin, il va sortir... Façonné depuis trois bonnes années dans les locaux du studio angoumois Blue Spirit, « Le Tableau » débarquera sur les écrans de France le 23 novembre, déjà précédé de critiques flatteuses...

Scénarisé par Annick Le Ray (« Kécity, la maison des contes »), réalisé par Jean-François Laguionie (« Le Château des singes », « L'île de Black Mor »), « Le Tableau » a ouvert, hier en fin d'après-midi, le festival angoumois 16 000 Toons.

L'action se déroule dans l'atelier d'un peintre, au cœur d'une toile qui n'est pas achevée. Dans ce tableau, la société s'organise autour des Toupins, la caste dominante des personnages que le maître a fini de peindre. Les Toupins chassent les Pafinis, à qui il manque quelques couleurs, et asservissent les Reufs, ces esquisses qui n'ont pas dépassé le stade du crayonné.

Ramo, un toupin idéaliste et amoureux, Lola, une Pafini avide de découvrir le monde, et Plume le Reuf décident d'aller de tableau en tableau, jusque dans l'atelier de peinture, à la recherche du maître censé achever sa toile.

« En fait, il ne s'agit pas d'un film sur la peinture, plutôt sur le processus créatif », précise Annick Le Ray. « Évidemment, il y a quelques clins d'œil à des peintres du début du XXe siècle », ajoute Jean-François Laguionie. « On a imaginé que notre peintre était influencé par quelques grands noms de la peinture. Mais c'est vraiment accessoire... Il y a tellement d'autres thèmes dans ce film. »

Comme l'acceptation de la différence : « Il y a effectivement une parabole politique. Mais le film parle aussi d'amour et de liberté. Les personnages sont là pour voir plus loin. Ils ouvrent des portes et on espère qu'ils oublient de les refermer derrière eux », précise Annick Le Ray, qui avait déjà collaboré avec Jean-François Laguionie sur « L'île de Black Mor ».

Coup de cœur

Le réalisateur s'avoue peu stressé à quelques jours de la sortie du film. « On se sent juste dépossédé parce que le film va maintenant vivre sa propre vie. » Une vie promise à tous les publics : « Les enfants doivent emmener leurs parents. Les parents peuvent même y aller seul : cette prise en main du cinéma d'animation tous public par les adultes est plutôt nouvelle en France, contrairement au Japon. En tout cas, nous, on la revendique. »

La sortie du film est, quoi qu'il arrive, une heureuse nouvelle pour Blue Spirit : la société, dont le studio principal dirigé par Didier Henry se trouve sur Angoulême, avait eu un coup de cœur pour le projet, il y a longtemps, quand « Le Tableau » n'était encore qu'une idée dans l'air, une belle histoire à fabriquer entièrement. Spécialisé dans la conception de séries pour la télé, prestataire pour de nombreux longs métrages, Blue Spirit signe là sa première production propre pour le cinéma. Avec, à la clé, 130 à 150 copies et le soutien de nombreux diffuseurs, comme France 3 ou Canal +.

Petit budget

« « Le Tableau » reste un film à petit budget, 4 millions d'euros, de dimension art et essai », explique les producteurs Éric Jacquot et Armelle Glorennec. « Le projet était là, dès la naissance de la boîte. Nous l'avons fait tranquillement, à notre rythme, sans que cela représente un enjeu financier... On est tellement attaché à ce film que l'on ne

souhaitait pas s'engager, de la même façon, sur un autre projet. Il fallait d'abord prouver que l'on était capable de réussir celui-là. »

Une patience bienvenue qui n'empêche pas la société de travailler sur de nombreuses séries : la quatrième saison de « Grabouillon », sur France 5, est sur les rails. Tout comme l'adaptation des aventures de « Émilie », la petite fille vêtue de rouge créée par Domitille de Pressenssé, dans les années 1970. Et puis, le premier épisode de la suite des « Mystérieuses Cités d'Or » est terminé. Probable diffusion sur TF1 fin 2012 ou début 2013.

<http://www.sudouest.fr/>

<http://www.paperblog.fr/>

Le tableau, film de Jean-François Laguionie



Le tableau, film, (en avant-première ce soir à la CIBDI d'Angoulême), mêle fiction poétique et métaphore sociale avec une fluide habileté, tant dans la forme que dans le propos. Celui-ci n'est pas sans rappeler le film *Le roi et l'oiseau* de Paul Grimaud, ou bien encore *Vos papiers*, de Claire Fouquet.

L'oppression des classes dominantes, la notion d'invisibilité des opprimés, qui en fait des illégitimes, y est mise pareillement en exergue. Mais le génie de Jean-François Laguionie, qui a voulu ce film comme une sorte de testament d'artiste, est de démultiplier à l'infini les univers, qui communiquent en cascade comme autant de camera oscura encastrées les unes dans les autres.

La boîte noire du peintre, petit théâtre, à l'italienne, de l'illusion du monde, prend ici encore plus de relief paradoxalement, par les coulées fluides de couleurs qui font et défont les passages d'un monde à un autre. A la fin seulement le stratagème est totalement dévoilé, lorsque la principale protagoniste, Lola, petit personnage téméraire et judicieux, rencontre le vrai peintre, (en fiction dans le réel et non plus dans l'animation).

Alors un vent de liberté souffle sur les héros, qu'ils soient Toupins, Pasfinis, ou simples Reufs, croquis à peine esquissés.

C'est ainsi qu'à tout moment, j'ai été transportée et bercée, tant par l'image que la musique, (Pascal Le Penne), touchée par la sincérité du propos, qui s'exprime à travers la bouche des personnages. Tout spectateur, petit ou grand, comprendra à sa façon le propos de Jean-François Laguionie, qui sait nous parler de choses graves avec la légèreté et la poésie de l'enfance.

Publié le 21 octobre 2011 par [Medinasaludo](#)

<http://www.paperblog.fr/>



**Cette compilation de textes a été réalisée par l'équipe
documentation de LA MAISON DE L'IMAGE à Aubenas
à l'occasion des RENCONTRES DES CINEMAS D'EUROPE 2011**

La Maison de l'image
9 boulevard de Provence
07200 Aubenas
Tél: 04.75.89.04.54
Site : www.maisonimage.eu Mail: maisonimage@wanadoo.fr